

**LIITE 2**

**UUSIUTUVAN ENERGIAN KUNTAKATSELMUKSEN  
ERILLISOHJE**

Työ- ja elinkeinoministeriö  
Energia

Helsinki  
Maaliskuu 2024

## Esipuhe

Uusiutuvan energian kuntakatselmus on työ- ja elinkeinoministeriön tukema menettely, jossa kartoitetaan kunnan alueen energiantuotannon ja kiinteistökannan lämmityksen energiataseet sekä arvioidaan käytettävissä olevat uusiutuvan energian varat. Tavoitteena kuntakatselmuksessa on löytää kohteet, joissa fossiilisen energian käyttöä voidaan taloudellisesti kannattavasti korvata uusiutuvalla energialla.

Uusiutuvan energian kuntakatselmuksen erillisohje on osa työ- ja elinkeinoministeriön tukemille energiakatselmuksille julkaistua ohjeistusta. Muissa kuin uusiutuvan energian kuntakatselmuksissa noudatetaan työ- ja elinkeinoministeriön julkaisemaa ”Energiakatselmustoiminnan yleisohjeet” -ohjetta. Uusiutuvan energian kuntakatselmukselle on julkaistu erillisohje, koska yksittäisten rakennusten ja tuotantoprosessien katselmoinnille laadittu edellä mainittu yleisohje ei kuntakatselmuksen erityispiirteiden vuoksi ole tälle katselmusmallille suoraan sovellettavissa.

## Sisällysluettelo

<b>Esipuhe</b>	<b>2</b>
<b>Käsitteitä ja määritelmiä</b>	<b>4</b>
<b>1 Johdanto</b>	<b>6</b>
<b>2 Tuen hakeminen kuntakatselmukselle</b>	<b>6</b>
2.1 KATSELMUSTUEN HAKIJA	6
2.2 TUEN HAKEMINEN	6
2.3 TUKIHAKEMUKSEN LAATIMINEN JA PROJEKTISUUNNITELMA	6
2.4 KATSELMOIJAN VALINTA JA OHJEITA TARJOUSVAIHEESEEN	8
2.5 MAKSATUSSELVITYS JA SEN LAATIMINEN	9
2.6 KUNTAKATSELMUKSEN UUSIMINEN	9
<b>3 Energiakatselmoija ja hankkeen vastuuhenkilöt</b>	<b>9</b>
3.1 KATSELMUKSEN TEKIJÄT	9
3.2 KUNTAKATSELMUKSEN VASTUUHENKILÖT	9
<b>4 Katselmustuen piiriin hyväksyttävät kustannukset</b>	<b>10</b>
4.1 KUNTAKATSELMUKSEN TUETTAVA KUSTANNUSOSUUS	10
4.2 TILAAJAN OMAN TYÖN OSUUS	10
4.3 MATKA- JA LAITEKUSTANNUKSET	10
4.4 RAJAUS KUNTAKATSELMUKSEN JA SUUNNITTELU- SEKÄ KEHITYSTEHTÄVIEN VÄLILLÄ	10
4.5 YLEISIÄ KUNTAKATSELMUKSEEN LIITTYVIÄ EHTOJA	11
<b>5 Kuntakatselmuksen laatuohjeita tilaajalle ja tekijälle</b>	<b>12</b>
5.1 KATSELMUSTYÖN TOTEUTUS	12
5.2 KUNTAKATSELMUSRAPORTIN LUOVUTUSTILAISUUS	12
5.3 TILAAJAN LAADUNVARMISTUS	12
5.4 MOTIVAN LAADUNVARMISTUS	13
5.5 ENERGIAKATSELMUSTOIMINNAN VALTAKUNNALLINEN SEURANTA	13

## Liitteet

- 1 Projektisuunnitelma
- 2 Energiakatselmuksen tilaajan laadunvarmistuslomake

## Käsitteitä ja määritelmiä

### Uusiutuvan energian kuntakatselmus (”Kuntakatselmus”)

Asiantuntijoiden ja katselmuksen tilaajaorganisaation yhteistyössä suorittama perusteellinen selvitys katselmuksen alueen energiankäytöstä sekä uusiutuvan energian lisäämismahdollisuuksista. Uusiutuvan energian kuntakatselmus sisältää:

1. nykyisen energian tuotannon ja käytön selvittämisen
2. uusiutuvan energian lisäämismahdollisuuksien selvittämisen kannattavuuslaskelmineen
3. toimenpide- ja jatkoehdotusten raportoinnin

### Energiakatselmustoiminta

Kuntakatselmus on osa TEM:n tukemaa energiakatselmustoimintaa. Muun energiakatselmustoiminnan tavoitteita ovat katselmuksen kohteiden (esim. kiinteistö tai teollisuuslaitos) kokonaisenergian käytön analysointi, taloudellisen energiansäästöpotentiaalin selvittäminen ja ehdotettavien energiansäästötoimenpiteiden esittäminen kannattavuuslaskelmineen. Energiakatselmuksissa selvitetään myös mahdollisuudet uusiutuvien energiamuotojen käyttöön kyseisessä katselmuksen kohteessa. Energiansäästöpotentiaalin lisäksi katselmuksissa raportoidaan ehdotettavien toimenpiteiden vaikutus CO<sub>2</sub>-päästöihin.

Erona energiatehokkuuteen keskittyviin muihin energiakatselmuksiin uusiutuvan energian kuntakatselmusten tavoitteita ovat uusiutuvan energian käytön lisääminen alueellisesti ja muiden energiamuotojen korvaaminen uusiutuvalla energialla.

### Energiakatselmusmalli, katselmusmalli

Energiakatselmus-sana määrittelee tehtävän yleisen sisällön ja tavoitteen, mutta ei sen yksityiskohtaista toteutustapaa. Energiakatselmusmallilla (Uusiutuvan energian kuntakatselmus) tarkoitetaan menettelytapaa, jolla määritellään työn laajuus sekä toteutus ja raportointi. Suomessa katselmusmalleja on kehitetty erityyppisille, -kokoisille ja -ikäisille katselmuksen kohteille.

### Katselmoitava alue

Katselmoitava alue on ensisijaisesti yhden kunnan alue. Se voi erityistapauksissa olla myös osa kunnan alueesta tai useaa kuntaa koskeva alue. Kun katselmoitava alue muodostuu usean kunnan alueesta, laaditaan jokaiselle kunnalle sen aluetta koskeva oma kuntakatselmusraportti.

### Katselmuksen kohde

Katselmoitava alue, josta laaditaan oma, erillinen katselmusraportti.

### Tuki

Business Finlandin myöntämä TEM:in energiatuki kuntakatselmukseen

### Tilaaaja, hakija

Katselmuksen toimeenpanija, katselmuksen asiakas, katselmuksen hakija

### Katselmoija

Katselmuksen suorittaja

**Katselmuksen vastuhenkilö**

Katselmoija, jolla on Motivan myöntämä kuntakatselmoijan pätevyys (hyväksytysti suoritettu kuntakatselmoijan kurssi ja lopputentti).

**Energiakatselmustoiminnan yleisohjeet**

Työ- ja elinkeinoministeriön julkaisema yleisohje, joka koskee kiinteistöjen, teollisuuslaitosten, energiantuotantolaitosten ja kaukolämpöverkostojen katselmointia. Mikäli uusiutuvan energian kuntakatselmuksen erillisohjeessa ei ole kyseistä asiaa määritetty, voidaan tulkinnoissa soveltuvin osin nojata tähän yleisohjeeseen.

**Kuntakatselmuksen -- erillisohje**

Tämä ohje

**TEM**

Työ- ja elinkeinoministeriö

# 1 Johdanto

Tämä kuntakatselmuksen erillisohje on tarkoitettu selkeyttämään katselmoijien ja tilaajien toimintaa, katselmustoiminnan hallinnointia ja seurantaan Motivassa, Business Finlandissa ja TEM:ssä sekä varmistamaan kuntakatselmusten yhdenmukainen laatutaso. Tätä erillisohjetta sovelletaan ensisijaisena kuntakatselmusten toteutusohjeena. Mikäli erillisohjeessa ei ole kyseistä asiaa määritetty, voidaan tulkinnoissa soveltuvin osin nojata TEM:n julkaisemaan ohjeeseen ”Energiakatselmustoiminnan yleisohjeet”. Kuntakatselmuksen tarkemmat toteutusohjeet, mallisisällysluettelo ja malliraportti on koottu erilliseksi ohjeeksi, joka löytyy [Motivan verkkosivuilta](#).

Uusiutuvan energian kuntakatselmuksen tavoitteena on kartoittaa katselmuksen alueen energiantuotannon ja kiinteistökannan lämmityksen energiataseet sekä arvioida käytettävissä olevat uusiutuvat energiavarat. Se etsii taloudellisesti kannattavia mahdollisuuksia korvata fossiilisten energiamuotojen käyttöä uusiutuvalla energialla. Kuntakatselmus on alueellinen tarkastelu, johon lähtökohtaisesti tulee sisällyttää myös kunnan alueella toimivat yritykset. Yritysten sisällyttäminen kuntakatselmukseen ei kuitenkaan ole tuen myöntämisen ehtona, koska kunta ei voi velvoittaa yrityksiä osallistumaan selvitystyöhön.

## 2 Tuen hakeminen kuntakatselmukselle

### 2.1 Katselmustuen hakija

Kuntakatselmus toteutetaan pääsääntöisesti yhtä kuntaa koskevana, jolloin tuen hakija on ko. kunta. Katselmus voidaan toteuttaa myös niin, että se kattaa vain osan kunnan alueesta. Tällöin on kuitenkin esitettävä osana projektisuunnitelmaa perustelu, jossa esitetään perusteet kuntaa pienemmälle aluevalinnalle sekä perustelu haettavan tuen määrälle verrattuna tapaukseen, jossa tukea olisi haettu koko kunnan aluetta koskevaan katselmukseen.

### 2.2 Tuen hakeminen

Tuki haetaan Business Finlandin sähköisen [asiointipalvelun](#) kautta. Katselmustukea voi hakea jatkuvasti.

Hakemukseen tulee liittää kaikki vaadittavat liitteet, jotka löytyvät ohjeineen [Business Finlandin verkkosivuilta](#).

**Tukea ei myönnetä hankkeille, jotka on käynnistetty ennen tukipäätöstä. Lisäksi tukea voidaan myöntää aikaisintaan rahoituspäätöspäivästä alkaen aiheutuviin kustannuksiin.**

Saatuaan päätöksen hakijan on palautettava hyväksymislomake (Y1) Business Finlandin asiointipalvelun kautta, koska muuten päätös ei astu voimaan eikä tukea voida maksaa.

Hakijan on viimeistään päätöksen saatuaan tutustuttava Business Finlandin ohjeisiin projektin toteutuksesta ja sen kirjanpidon seurannasta ja toimittava ohjeiden mukaisesti. Tällöin projektin raportointi ja lopputilitys hankkeen päätyttyä sujuu paremmin.

### 2.3 Tukihakemuksen laatiminen ja projektisuunnitelma

Tukihakemus tulee täyttää täyttöohjetta noudattaen. Mikäli kaikkia vaadittuja tietoja ei ole tukihakemuksessa esitetty, tulee hakemukseen liittää erillinen selvitys puuttuvista tiedoista. Hakumenettelyyn liittyvistä epäselvistä kysymyksistä on syytä neuvotella etukäteen Motivan tai Business Finlandin kanssa. Kuntakatselmoijat avustavat yleensä hakijaa tukihakemuksen laatimisessa.

Tukihakemuksen liitteenä tulee toimittaa projektisuunnitelma. Jos tukihakemus koskee useaa kuntaa, liitteen projektisuunnitelmalomakkeen perustiedot täytetään erikseen jokaisesta hankkeeseen osallistuvasta kunnasta. Projektisuunnitelma esitetään täyttämällä [Motivan verkkosivuilta](#) ladattavissa oleva lomakemuotoinen projektisuunnitelma.

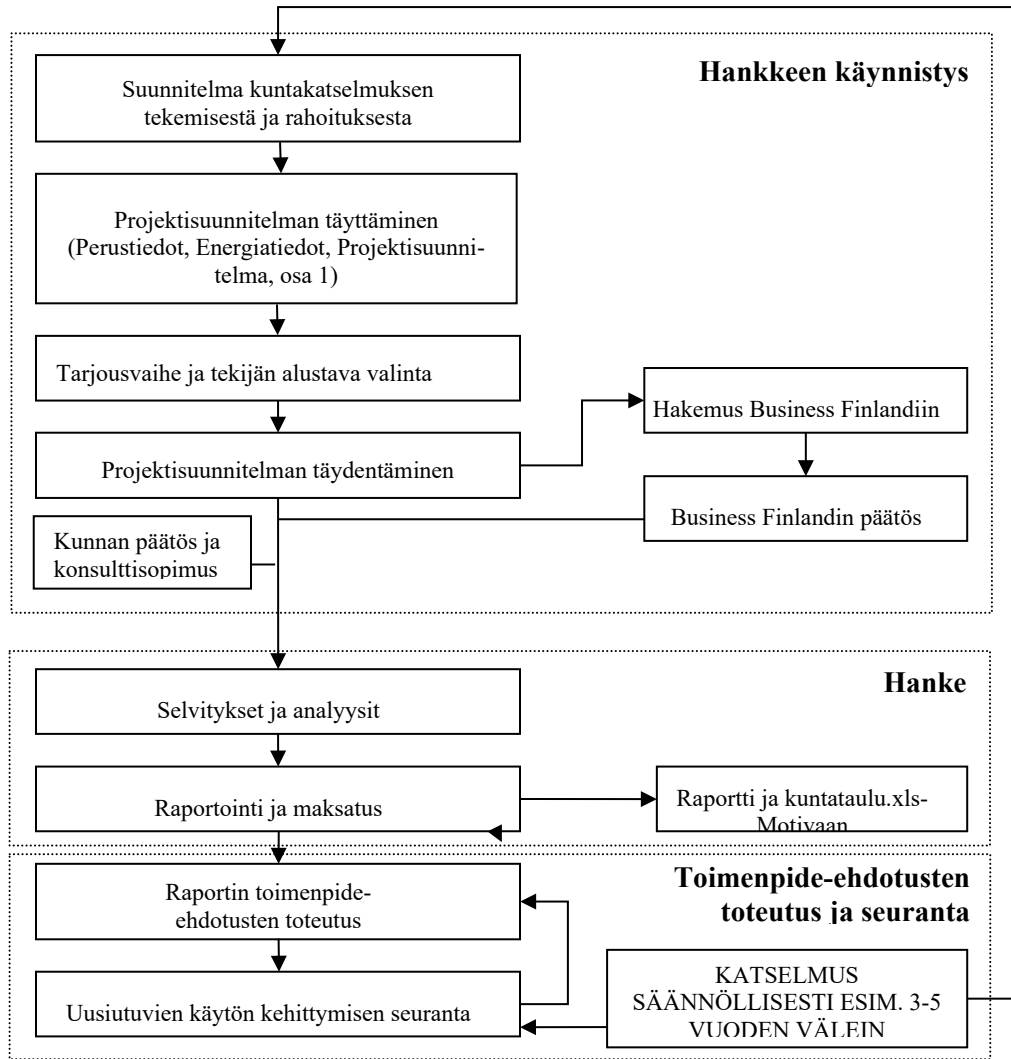
Projektisuunnitelma toimii apuvälineenä

- tilaajan projektisuunnittelussa ja tarjouspyynnön laadinnassa
- tarjouksen tekijöille lisätietona katselmoitavasta alueesta ja tilaajan odotuksista
- tilaajalla tarjousvaiheessa vertailukelpoinen tarjousten saamiseksi
- laadunvarmistuksessa

Hanke tulee toteuttaa noudattaen kuntakatselmuksen toteutusohjetta ja malliraporttia. Mahdolliset poikkeukset tulee esittää tukihakemuksen liitteenä olevassa projektisuunnitelmassa.

Kuntakatselmuksen tekee yleensä ulkopuolinen kuntakatselmoija, jolloin hakemuksessa tulee nimetä valittu tekijä ja tekijän organisaatio. Hakemuksessa tulee määritellä tilaajan oman ja ulkopuolisen työn osuudet.

Kuntakatselmuksen vaiheet on esitetty kuvassa 1.



Kuva 1. Kuntakatselmusprojektin vaiheet

## 2.4 Katselmoijan valinta ja ohjeita tarjousvaiheeseen

Tilaaaja voi hyödyntää liitteen 1 mukaista projektisuunnitelmaa katselmoijan valinnassa. Tilaaaja liittää esitetyt projektisuunnitelman (vähintään Perustiedot, Energiatiedot ja Projektisuunnitelma, osa I) osaksi tarjouspyyntöä ja pyytää tarjoajaa täydentämään projektisuunnitelman oman näkemyksensä mukaiseksi. Lopullinen projektisuunnitelma on syytä tarkistaa vastaamaan suunniteltua projektia vielä ennen sen liittämistä tukihakemukseen.

Katselmoijan valintaprosessiin liittyen on huomioitava, että **tukea ei myönnetä hankkeille, jotka on käynnistetty ennen tukipäätöstä. Lisäksi tukea voidaan myöntää aikaisintaan rahoituspäätöspäivästä alkaen aiheutuviin kustannuksiin.** Energiatukiasetuksen mukaan hankkeen käynnistämiseksi katsotaan sitovan tilauksen tekeminen. Valitun katselmoijan kanssa ei siten saa tehdä sitovaa sopimusta ennen kuin tukipäätös on saatu. Mikäli sopimuksen tekeminen on välttämätöntä, on sen oltava ehdollinen eli purettavissa siinä tapauksessa, että tukipäätös olisi kielteinen.

Katselmoijan valinnassa on hyvä huomioida ainakin seuraavat tekijät: katselmoijan täydentämän projektisuunnitelman taso, katselmoijan referenssit ja tarjouksen hintataso. Tilaaaja voi esittää tarjouspyynnössä tarjouksen rakenteeksi seuraavaa:



1. Johdanto/ Yleistä
2. Työn tavoite
3. Työn sisältö
4. Työn tuloksien hyödyntäminen
5. Aikataulu
6. Projektioorganisaatio
7. Konsultin esittely
8. Palkkio, maksuehdot ja erät
9. Tarjouksen voimassaoloaika ja lisätiedot

## 2.5 Maksatusselvitys ja sen laatiminen

Katselmushankkeen valmistuttua hakija raportoi sekä tilittää hankkeen kustannukset Business Finlandin asiointipalvelun kautta sähköisesti [Business Finlandin sivuilla olevan raportointiohjeen](#) mukaisesti. Ennen projektin lopputilitystä tilaajan tai katselmoijan on toimitettava kohdekohtaiset katselmusraportit ja yhteenvetotaulukot (kuntataulu.xls) Motivaan Päätaulujen siirtopalvelun kautta. Business Finland maksaa katselmushankkeelle rahoituksen, kun kustannustilitys on hyväksytty Business Finlandissa.

## 2.6 Kuntakatselmuksen uusiminen

Kuntakatselmus voidaan uusida TEM:n tukemana. Katselmustukea voi hakea uuteen kuntakatselmukseen, kun edellisen TEM:n tukeman kuntakatselmuksen päiväyksestä on kulunut kolme vuotta.

Jos kuntakatselmus on tehty aiemmin vain osassa kuntaa tai on tapahtunut kuntaliitos, tukea voidaan harkinnan perusteella myöntää, vaikka edellisen kuntakatselmuksen toteuttamisesta on kulunut alle kolme vuotta.

# 3 Energiakatselmoija ja hankkeen vastuuhenkilöt

## 3.1 Katselmuksen tekijät

Kuntakatselmus voidaan toteuttaa tilaajan ja ulkopuolisen kuntakatselmoijan yhteistyönä tai katselmustuen hakijan oman organisaation toimesta.

## 3.2 Kuntakatselmuksen vastuuhenkilöt

Katselmustuen myöntämisen edellytyksenä on, että tukihakemuksessa on nimettynä vastuuhenkilö, jolla on Motivan myöntämä kuntakatselmoijan pätevyys. Kuntakatselmuksen vastuuhenkilö voi olla kunnan omasta organisaatiosta tai ulkopuolinen kuntakatselmoija. Nimetyn vastuuhenkilön vaihto on mahdollista vain erittäin painavista syistä ja siihen on saatava aina TEM:n/Motivan hyväksyntä. Kuntakatselmuksen vastuuhenkilön tulee osallistua kuntakatselmuksen toteuttamiseen merkittäväällä työosuudella.

### Hakijan vastuullinen yhteyshenkilö

Mikäli kuntakatselmuksen vastuuhenkilöksi on nimetty ulkopuolinen kuntakatselmoija, tulee hakijan puolelta nimetä kuntakatselmukseen yksi vastuullinen yhteyshenkilö. Mikäli kyseessä on usean kunnan yhteinen kuntakatselmus, tulee jokaisessa kunnassa olla oma yhteyshenkilö. Vastuulliseksi yhteyshenkilöksi on suositeltavaa nimetä kunnasta tai katselmoitavalta alueelta

sellainen henkilö, jonka tuntee parhaiten alueen energia-asiat ja joka osallistuu projektiin sen vaatimalla työosuudella.

## **4 Katselmustuen piiriin hyväksyttävät kustannukset**

### **4.1 Kuntakatselmuksen tuettava kustannusosuus**

Kuntakatselmuksen tuettava kokonaiskustannus muodostuu työkustannuksista ja matkakustannuksista. Tuettavia työkustannuksia ovat katselmoitavan kunnan oman työn palkkakustannukset sekä ulkopuolisille asiantuntijoille maksetut palkkiot.

Business Finland arvioi kustannusten hyväksyttävyyden hakemuksen ja projektisuunnitelman perusteella.

### **4.2 Tilaajan oman työn osuus**

Tuen hakijan oman työn palkkakustannuksiin hyväksytään tehdyn työajan palkat ja niihin liittyvät välilliset työvoimakustannukset (enintään 50 %). Työkustannusten tulee perustua varsinaiseen kuntakatselmuksen toteutukseen. Hallinnolliset työt sisältyvät yleiskustannuksiin.

Hakijan osuudeksi työkustannuksista hyväksytään ilman erillistä selvitystä enintään 10 % ja enintään 30 %, jos työnjako on esitetty projektisuunnitelmassa. Suurempi osuus voidaan hyväksyä edellyttäen, että kuntakatselmuksen vastuuhenkilö on hakijan organisaatiosta.

### **4.3 Matka- ja laitekustannukset**

Energiakatselmuksen tuettavaan kokonaiskustannukseen hyväksytään sisällytettäväksi matkakustannuksia enintään 10 % laskettuna tuettavasta työkustannuksesta ja niiden tulee perustua todellisiin katselmuksen toteutuksesta aiheutuneisiin kustannuksiin. Matkakustannusten osalta tulee noudattaa verohallituksen antamia ohjeita verosta vapaaksi katsottujen korvausten perusteista ja määristä.

Tuettavaan kokonaiskustannukseen hyväksytään hankkeen toteuttamisen kannalta välttämättömien laitteiden ja koneiden vuokrat ja tarvikkeiden kustannukset siltä osin kuin ne eivät ylitä kymmentä prosenttia hankkeen hyväksyttävistä kustannuksista.

Kuntakatselmuksen hyväksyttäviä kustannuksia eivät ole tuen saajan yleiskustannukset, edustusmenot, vapaaehtoiset henkilövakuutukset, korot ja muut rahoituskulut, toimistolaitteiden, autojen ja muiden vastaavien kestokulutushyödykkeiden hankintakustannukset eivätkä tuen saajan makamat arvonlisäverot. Kustannukset voidaan kuitenkin hyväksyä arvonlisäveroineen energiatuki-asetuksen (1098/2017) 10 §:n 3 momentissa säädetyillä perusteilla.

### **4.4 Rajaus kuntakatselmuksen ja suunnittelu- sekä kehitystehtävien välillä**

Kuntakatselmuksessa painopiste on uusiutuvan energian lisäämisen kannalta olennaisten asioiden kartoittamisessa, selvittämisessä ja analysoinnissa. Katselmuksessa on aina hahmotettava kokonaisuus, jonka jälkeen voidaan tehdä tarpeellisia painotuksia.

Energiatuella ei rahoiteta yksittäisten yritysten tavanomaisia liiketoiminnan perustamis-, laajennus-, kannattavuus-, kehitys-, suunnittelu-, markkinointi- ja taustaselvityksiä eikä muita vastaavia selvityksiä. Seuraavassa on esitetty eräitä tavoitteisiin tai lähtökohtiin liittyviä piirteitä, joiden perusteella työn katsotaan olevan muuta kuin tuen piiriin hyväksyttävää katselmustyötä.

Tutkimus- ja kehitystyöksi eli TEM:n tuen ulkopuolelle luokitellaan työ, jonka

- tavoitteena on luoda tai kehittää uusi järjestelmä, menetelmä tai sovellus
- pääpaino on teoreettisessa tarkastelussa tai uusien teknisten ratkaisujen tutkimisessa tai kehittämisessä
- tuloksena ei ole konkreettinen kuvaus uusiutuvan energian lisäämispotentiaalista
- lähtökohta on ensisijaisesti muu kuin uusiutuvan energiankäytön lisääminen

Rajanvetona em. tutkimus- ja kehitystyöhön voidaan kuntakatselmukseen kuitenkin sisällyttää:

- olemassa olevien teknisten ratkaisujen soveltavuuden selvittämistä sekä
- näihin liittyen vähäisessä määrin kohdekohtaisen sovelluksen edellyttämien muutostarpeiden tutkimista.

Tuen piirissä olevassa työssä on selkeästi oltava tavoitteena toteutuskelpoisten uusiutuvan energian käytön lisäämistoimenpiteiden ja niiden vaikutusten selvittäminen tasolle, jolla pystytään tekemään päätös lisäselvitysten tai suunnittelun käynnistämisestä.

Suunnittelutyöksi eli TEM:n tuen ulkopuolelle luokitellaan työ, jossa

- saatetaan ajan tasalle olemassa olevaa dokumentaatiota, jolla ei ole keskeistä merkitystä uusiutuvan energiankäytön lisäämistoimenpiteiden selvittämisen kannalta
- laaditaan toteutus- tai asennuskuvia
- tavoitteena on tuottaa muuta ns. tarjouspyyntö-tasoista dokumentaatiota

Rajanvetona suunnittelutyöhön voidaan kuntakatselmukseen sisällyttää:

- karkean tason esisuunnittelua siinä laajuudessa, kuin se lisäämisehdotusten toteutuskelpoisuuden selvittämisen kannalta on välttämätöntä
- yksinkertaistettujen kaavioiden ja niihin liittyvien energia-, vesi- ja materiaalivirtojen selvittämistä/laatumista siinä laajuudessa, kuin se kokonaiskäsitelmän saamiseksi on tarpeellista.

## 4.5 Yleisiä kuntakatselmukseen liittyviä ehtoja

Tukihakemuksessa ja sen liitteissä ilmoitetut tiedot ovat tukipäätöksen jälkeen kuntakatselmukseen toteutukseen ja rahoitukseen liittyviä hakijan ja TEM:n välisiä sopimusehtoja, joita hakija ei voi yksipuolisesti muuttaa. Katselmukseen liittyvät mm. seuraavat yleiset ehdot:

- Tukea ei voida myöntää kustannuksiin, jotka ovat syntyneet ennen tukipäätöstä.
- Tuettavan kuntakatselmuksen rahoittajina voivat olla vain hakija ja työ- ja elinkeinoministeriö. Ulkopuolisen katselmoijan tai kolmannen osapuolen rahoitusta tai näiden oman työn osuutta ei hyväksytä energiakatselmuksen hakijan rahoitusosuuteen.
- Tukihakemuksessa ilmoitettuja hakijan ja mahdollisen ulkopuolisen katselmoijan työosuuksia ei saa muuttaa tukipäätöksen jälkeen siten, että hakijan työosuus oleellisesti kasvaa.
- Hakija sitoutuu pyydettyään toimittamaan TEM:lle/Motivalle valtakunnallista katselmustoiminnan seuranta varten kuntakatselmuksen valmistumisesta seuraavien kolmen vuoden ajan tiedot ehdotettujen toimenpiteiden toteutumisesta.

## 5 Kuntakatselmuksen laatuohjeita tilaajalle ja tekijälle

### 5.1 Katselmustyön toteutus

Kuntakatselmustyön toteuttaminen tulee suorittaa kuntakatselmuksen toteutusohjeen ja malliraportin mukaisesti.

### 5.2 Kuntakatselmusraportin luovutustilaisuus

Kuntakatselmuksen tulokset ja jatkotoimenpide-ehdotukset esitellään katselmoidun alueen vastuuhenkilöille. Tilaisuudessa esitetään selkeä kuva alueen energiantuotannon ja -kulutuksen nykytilasta. Lisäksi tilaisuudessa tulee käydä läpi uusiutuvan energian lisäämismahdollisuuksiin liittyvät ehdotukset. Kuntakatselmoijilla tulee olla valmiudet keskustella luovutustilaisuudessa katselmusraportissa esitetyistä toimenpide-ehdotuksista, opastaa mahdollisten jatkotoimenpiteiden käynnistämässä sekä esimerkiksi avustaa mahdollisten lämpöyrittäjien löytämisessä. Katselmoijan tulee myös tuntea uusiutuvaan energiaan liittyvien hankkeiden energiatuen hakumenettely sekä erilaiset rahoitusmahdollisuudet kuten ESCO-toiminnan periaatteet.

Mikäli kyseessä on useampi kunta, laaditaan jokaiselle kunnalle oma raportti. Tämän lisäksi laaditaan yhteenveto, jossa on analysoitu alueiden yhteisiä uusiutuvan energian lisäysmahdollisuuksia.

Katselmuksessa esitettyjen uusiutuvan energian lisäämisehdotusten jatkotoimet kirjataan raportin yhteenvetotaulukkoon 2. Tilaaja päättää jatkotoimista loppuraportin valmistuttua niin, että jatkotoimenpiteet saadaan kirjattua lopulliseen versioon, esim. muilta osin valmiin raportin luovutustilaisuudessa. Jatkotoimenpiteet kirjataan taulukkoon seuraavin merkinnöin:

- T = Toteutettu
- P = Päätetty toteuttaa
- H = Harkitaan toteutusta
- E = Ei toteuteta

Koodien tulee olla kirjattuna myös Motivalle toimitettavassa kuntataulu.xls(x) -tiedostossa ja raportissa. Kopiota luovutustilaisuuden muistiosta ei vaadita toimitettavaksi.

Katselmoijan on toimitettava kuntataulu -tiedostot ja raportin suoraan Motivan siirtopalveluun. Kuntakatselmuksessa käytettävä viimeisin versio kuntataulu.xls -tiedostosta on [Motivan verkkosivuilla](#).

### 5.3 Tilaajan laadunvarmistus

Kuntakatselmuksen laadunvarmistus perustuu suurelta osin asiakkaan työnaikana toteuttamaan omatoimiseen laadunvarmistukseen. Omatoimisen laadunvarmistuksen avuksi löytyy [Motivan verkkosivuilta Tilaajan laadunvarmistuslomake](#), jota täyttämällä tilaaja voi arvioida katselmoijan työn laatua. Laadunvarmistuslomakkeen käyttäminen on vapaaehtoista mutta suositeltavaa. Se pyydetään toimittamaan Motivaan lomakkeessa olevan ohjeen mukaisesti. Tilaaja voi pyytää Motivasta lisätietoja kuntakatselmusten toteutus- ja sisältövaatimuksista.

## 5.4 Motivan laadunvarmistus

Motiva valvoo katselmushankkeiden laatua katselmusraporttien ja projektisuunnitelman perusteella.

Motiva tarkastaa katselmusraportin ministeriön kanssa sovittujen menettelyjen mukaisesti. Motiva pyrkii raportin perusteella tarkastamaan, että työ on ollut tuloksellinen ja että työ noudattaa projektisuunnitelmaa. Laadunvarmistuksen tavoitteena on varmistua kuntakatselmusten tuloksellisuudesta uusiutuvien energioiden hyödyntämiseksi sekä puuttua kehitettäviin asioihin. Laadunvarmistuksessa kiinnitetään huomiota siihen, että katselmustyössä on keskitytty tärkeisiin ja merkityksellisiin asioihin, kaikki oleelliset toimenpiteet on löydetty, taloudellisuuslaskelmat on tehty luotettavasti ja raportointi asiakkaalle on selkeää ja ymmärrettävää.

Laadunvarmistuksen avulla voidaan arvioida katselmoijien laatutasoa. Asiakkaat voivat pyytää Motivasta lisätietoja siitä, mitä hyvän kuntakatselmuksen sisältö- ja toteutusvaatimukseen kuuluu ja mihin asioihin katselmuksen tulee antaa vastaukset.

## 5.5 Energiakatselmuksitoiminnan valtakunnallinen seuranta

Jokaisesta TEM:n tukemasta katselmushankkeesta tallennetaan Motivassa katselmustietokantaan hankkeen perustiedot sekä katselmuskohteiden energiankäytön nykytila ja ehdotetut toimenpiteet. Tietoja käytetään katselmuksitoiminnan tulosten arviointiin. Yksittäisiin katselmuksiin liittyvät tiedot eivät ole miltään osin julkisia.

Kuntakatselmukseen tukea saaneilta kysytään lupaa julkaista tieto kuntakatselmuksen tekemisestä. Luvan antaneiden kuntien nimet lisätään Motivan verkkosivuille.

**PROJEKTISUUNNITELMA**

Osassa kohdista vaihtoehtojen perässä on sulkeissa pistemäärä. Pisteet lasketaan yhteen ja merkitään projektisuunnitelmaan sille varattuun kohtaan.

**Perustiedot: (Kunta täyttää tarjouspyyntö- tai tukihakemusvaiheessa)**

Kunta			
Nimi	Asukasluku	Pinta-ala [km <sup>2</sup> ]	Yhteyshenkilö
_____	_____	_____	_____
Asukastiheys keskimäärin _____ as/km <sup>2</sup>			
(Asukastiheys alle 100 as/km <sup>2</sup> = 0 p, asukastiheys 100 as/km <sup>2</sup> tai enemmän = 1 p)			
Kuinka monta taajamaa tarkastelualueella on? _____			
(Kolme tai useampi taajama tai koko alue yhtä isoa taajamaa = 2 p, vähemmän kuin kolme taajamaa = 0 p)			
Kuinka monta teollisuusaluetta tarkastelualueella on? _____ (Kolme tai useampi = 2 p, vähemmän kuin kolme = 0 p)			
Kunnan tai kuntien omien kohteiden energian kulutustiedot?			
Sähkö:	_____ MWh	Kaukolämpö:	_____ MWh
Polttoaineet:	_____ MWh	Muu:	_____ MWh
Mikä:	_____		

**Energiatiedot: (Kunta täyttää tarjouspyyntö- tai tukihakemusvaiheessa)**

Onko alueella sähkön erillistuotantoa? <input type="checkbox"/> Kyllä (2) <input type="checkbox"/> Ei (0) <input type="checkbox"/> Ei tietoa (1)	Onko alueella yhdistettyä sähkön ja lämmöntuotantoa? <input type="checkbox"/> Kyllä (2) <input type="checkbox"/> Ei (0) <input type="checkbox"/> Ei tietoa (1)
Onko alueella kauko-/aluelämmön tuotantoa? <input type="checkbox"/> Kyllä (2) <input type="checkbox"/> Ei (0) <input type="checkbox"/> Ei tietoa (1)	Onko alueella kauko-/aluelämpöverkostoa? <input type="checkbox"/> Kyllä (2) <input type="checkbox"/> Ei (0) <input type="checkbox"/> Ei tietoa (1)
Onko alueella keskitettyä energiantuotantoa fossiililla polttoaineilla? (Voimalaitoksia, aluelämpökeskuksia, jne.) <input type="checkbox"/> Kyllä (2) <input type="checkbox"/> Ei (0) <input type="checkbox"/> Ei tietoa (1)	
Onko alueella uusiutuvan energian tuotantoa (pl. yksittäiset yksityisasunnot ja vastaavat): <input type="checkbox"/> Puupolttoaineilla <input type="checkbox"/> Tuulienergialla <input type="checkbox"/> Muulla, millä? _____ <input type="checkbox"/> Jätepolttoaineilla <input type="checkbox"/> Vesivoimalla <input type="checkbox"/> Muulla, millä? _____ <input type="checkbox"/> Biokaasulla <input type="checkbox"/> Aurinkoenergialla <input type="checkbox"/> Ei <input type="checkbox"/> Ei tietoa	

**Pistemäärä: (Kunta täyttää tukihakemusvaiheessa)**

Montako pistettä vastauksista kertyi: \_\_\_\_\_

**Projektisuunnitelma, osa I: (Kunta täyttää tarjouspyyntövaiheessa ja täydennetään tarvittaessa yhdessä alustavasti valitun tekijän kanssa tukihakemusvaiheessa)**

Mille alueelle katselmus suoritetaan? (Katselmoitava alue on ensisijaisesti yhden kunnan alue, mutta voi erityistapauksissa olla myös osa kunnan alueesta tai useaa kuntaa koskeva alue. Kun katselmoitava alue muodostuu usean kunnan alueesta, laaditaan jokaiselle kunnalle sen aluetta koskeva oma kuntakatselmusraportti.)

Koko kunnan alueelle

Muulle alueelle: \_\_\_\_\_

Perustelut (mikäli ei koko kunta):

Katselmuksen aloituksen ajankohta ja suunniteltu kesto:

Onko perusteltua syytä jättää jokin osa-alue pois tarkastelusta tai tarve liittää mukaan jotain alkuperäiseen malliin kuulumatonta? (kts. malliraportin sisällysluettelo)

Mitkä osa-alueet ovat tärkeimmät ja kiinnostavimmat:

Puupolttoaineet       Tuulinenergia

Muu, mikä \_\_\_\_\_

Jätepolttoaineet       Vesivoima

Muu, mikä \_\_\_\_\_

Biokaasu       Aurinkoenergia

Muu, mikä \_\_\_\_\_

Onko tarkastelu yhtä yksityiskohtaista joka osa-alueella?

Minkälaisen työmäärän projekti sisältää? (kunta arvioi omaan työhönsä tarvittavan työajan ja konsultti täydentää tukihakemusvaiheessa)

Odotukset tuloksista:

**Projektisuunnitelma, osa II: (Kunta täyttää yhdessä tekijän kanssa tukihakemusvaiheessa)**

Työnjako projektissa (konsultin ja kunnan oman työn osuudet, kts. ohjeistus Business Finlandin energiatukisivuilta):

Alustava arvio uusiutuvan energian lisäämispotentiaalista:

	Erittäin merkittävä	Merkittävä	Melko vähäinen	Ei ole
Puupolttoaineet	<input type="checkbox"/>	<input type="checkbox"/>	<input type="checkbox"/>	<input type="checkbox"/>
Jätepolttoaineet	<input type="checkbox"/>	<input type="checkbox"/>	<input type="checkbox"/>	<input type="checkbox"/>
Bioenergia (esim. ruokohelpi)	<input type="checkbox"/>	<input type="checkbox"/>	<input type="checkbox"/>	<input type="checkbox"/>
Tuulienergia	<input type="checkbox"/>	<input type="checkbox"/>	<input type="checkbox"/>	<input type="checkbox"/>
Aurinkoenergia	<input type="checkbox"/>	<input type="checkbox"/>	<input type="checkbox"/>	<input type="checkbox"/>
Vesivoima	<input type="checkbox"/>	<input type="checkbox"/>	<input type="checkbox"/>	<input type="checkbox"/>
Muut	<input type="checkbox"/>	<input type="checkbox"/>	<input type="checkbox"/>	<input type="checkbox"/>

Millä perusteilla ehdotettavia toimenpiteitä aiotaan kunnassa toteuttaa ja minkälaisella aikataululla? Onko kunnassa valmis prosessi toimenpiteiden edistämiseksi?

Lisätietoja:



**KUNTAKATSELMUKSEN TILAAJAN LAADUNVARMISTUSLOMAKE**

Tilaaaja voi hyödyntää lomaketta omaan katselmustyön laadunvalvontaansa. Lomakkeen yhtenä tarkoituksena on vahvistaa tilaaajan ja katselmoijien välistä yhteistyötä, jolloin sitä suositellaan täytettäväksi jo työn aikana.

Lomakkeen käyttäminen on vapaaehtoista.

**1. Katselmushankkeen perustiedot**

Diaarinumero	
Tuen hakija (hankkeen tilaaja)	
Katselmualue	
Katselmoijajayritys	

**2. Uusiutuvan energian kuntakatselmuksen arviointi**

Kuntakatselmuksen laatu- ja sisältövaatimukset on kirjattu työ- ja elinkeinoministeriön kuntakatselmustoiminnan yleisohjeisiin sekä kuntakatselmuksen toteutusohjeeseen ([www.motiva.fi](http://www.motiva.fi)). Tiivistetysti voidaan todeta, että TEM:n tukeman uusiutuvan energian kuntakatselmuksen tuloksena on esitettävä:

- alueen energian käytön ja tuotannon nykytila sekä energiatase
- alueen uusiutuvien energialähteiden saatavuuden ja nykykäytön kuvaus
- toimenpide-ehdotukset uusiutuvan energian käytön lisäämiseksi (kustannukset, investoinnit, muut vaikutukset). Toimenpiteistä tulee esittää riittävästi tietoa jatkotoimien käynnistämiseksi

**2.1 Kuntakatselmuksen tuloksellisuuden arviointi**

(ympyröi: 4 = hyvin ... 1 = heikosti; 0 = en osaa sanoa)

Esitettiinkö kohteen perustiedot ja rajaukset raportissa selvästi	4	3	2	1
	0			
Tuottiko kuntakatselmus selkeän kuvan sähköntuotannosta ja kulu- tuksesta tarkastelualueella?	4	3	2	1
	0			
Tuottiko kuntakatselmus selkeän kuvan lämmöntuotannosta tar- kastelualueella?	4	3	2	1
	0			
Esitettiinkö raportissa alueen rakennuskannan lämmitysmuotojen jakautuminen eri lämmitysmuotojen kesken?	4	3	2	1
	0			

Selvitettiinkö tarkastelualueen energiatase jaoteltuna sähköntuotantoon, lämmöntuotantoon ja kiinteistöjen lämmitykseen?	4 0	3	2	1
Katselmualueen uusiutuvien polttoaineiden tuotantomahdollisuudet sekä tuuli- ja aurinkoenergian hyödyntämismahdollisuudet:  1) Arvioitiinko näitä mahdollisuuksia mielestänne kattavasti?  2) Verrattiinko näitä mahdollisuuksia tarkasteluvuoden toteutuneisiin määriin?  3) Esitettiinkö raportissa lisäämismahdollisuuksien arvioinnin perusteet?	4 0	3	2	1
Analysoitiinko uusiutuvien energialähteiden käytön lisäämismahdollisuuksia sähkön- ja lämmön tuotannossa sekä kiinteistöjen lämmityksessä?	Kyllä	Ei	0	
Esiteltiin analyysissä esiin tulleiden uusiutuvan energian lisäämismahdollisuudet ymmärrettävästi ja riittävän perusteellisesti?	Kyllä	Ei	0	
Selvitettiin analyysissä esiin tulleiden uusiutuvan energian lisäämismahdollisuuksien kannattavuus ymmärrettävästi ja riittävän perusteellisesti?	Kyllä	Ei	0	
Esitettiin raportissa kuntakatselmuksessa havaitut asiat, jotka vaativat lisäselvitysten tekemistä tai joissa ehdotetaan muita jatkotoimia?	Kyllä	Ei	0	
Laadittiinko esitys toimenpiteiksi ja toimintatavoiksi, joilla kuntakatselmuksessa määriteltyjen lisäämismahdollisuuksien toteutumista voidaan seurata?	Kyllä	Ei	0	
Noudatettiin raportoinnissa malliraportin mukaista esitystapaa?	Kyllä	Ei	0	

## 2.2. Kuntakatselmuksen toteutuksen arviointi

(ympyröi: 4 = hyvä/hyvin ... 1 = heikko/heikosti; 0 = en osaa sanoa)

Ottivatko katselmoijat huomioon uusiutuvan energianlisäämiseen liittyvät erityistarpeen ja muut toiveenne?	4 0	3	2	1
Oliko katselmoijien panostus hankkeeseen mielestänne riittävä katselmuksena tavoitteiden saavuttamiseksi?	4 0	3	2	1
Olisiko kohteessanne pitänyt käyttää mielestänne enemmän alihankintapalveluja (puuenergianeuvojat, laitevalmistajat, prosessi-asiantuntijat tai -mittauspalvelut)?	4 0	3	2	1
Tilaaajan arvio kohteen omasta panostuksesta hankkeeseen (sitoutuminen, lähtötietojen hankinta, osallistuminen ja tuki kenttätyöhön ym.).  Oliko yhteistyö kohteen henkilöstön ja katselmoijien välillä tehokasta ja riittävää?	4 0	3	2	1

Esittikö katselmoija lisäämistoimenpiteiden toteuttamiseen liittyviä palveluja, mm. investointitukimahdollisuuksia, ESCO-palveluja. lämpöyrittäjiä jne.?	Kyllä	Ei	0
--	-------	----	---

### 2.3. Yleisarvio katselmushankkeesta

Yleisarvosana		Katselmuksen anti /tulokset		Katselmoijien osaaminen		Katselmuksen raportointi	
Erinomainen		Erinomainen		Erinomainen		Erinomainen	
Hyvä		Hyvä		Hyvä		Hyvä	
Tyydyttävä		Tyydyttävä		Tyydyttävä		Tyydyttävä	
Välttävä		Välttävä		Välttävä		Välttävä	
Huono		Huono		Huono		Huono	

### 3. Yhteystiedot

Palautteen antajat	
Puhelinnumero	
Päivämäärä	

Laadunvarmistuslomakkeen voi toimittaa Motivaan sähköpostilla heti katselmustyön päätyttyä.

- [katselmoijaposti@motiva.fi](mailto:katselmoijaposti@motiva.fi)
- [Ritva.isohella@motiva.fi](mailto:Ritva.isohella@motiva.fi)

**Kiitämme palautteestanne!**

Muuta palautetta katselmoijalle, Business Finlandille tai Motivalle:

---



---



---



---



---



---



---