

Silmäyksiä puurakentamisen tulevaisuuteen

Case: Hermanninranta

Asemakaavoitus, Länsisatama-Kalasadama –tiimi
Janni Backberg, arkkitehti

Helsinki

Sijainti

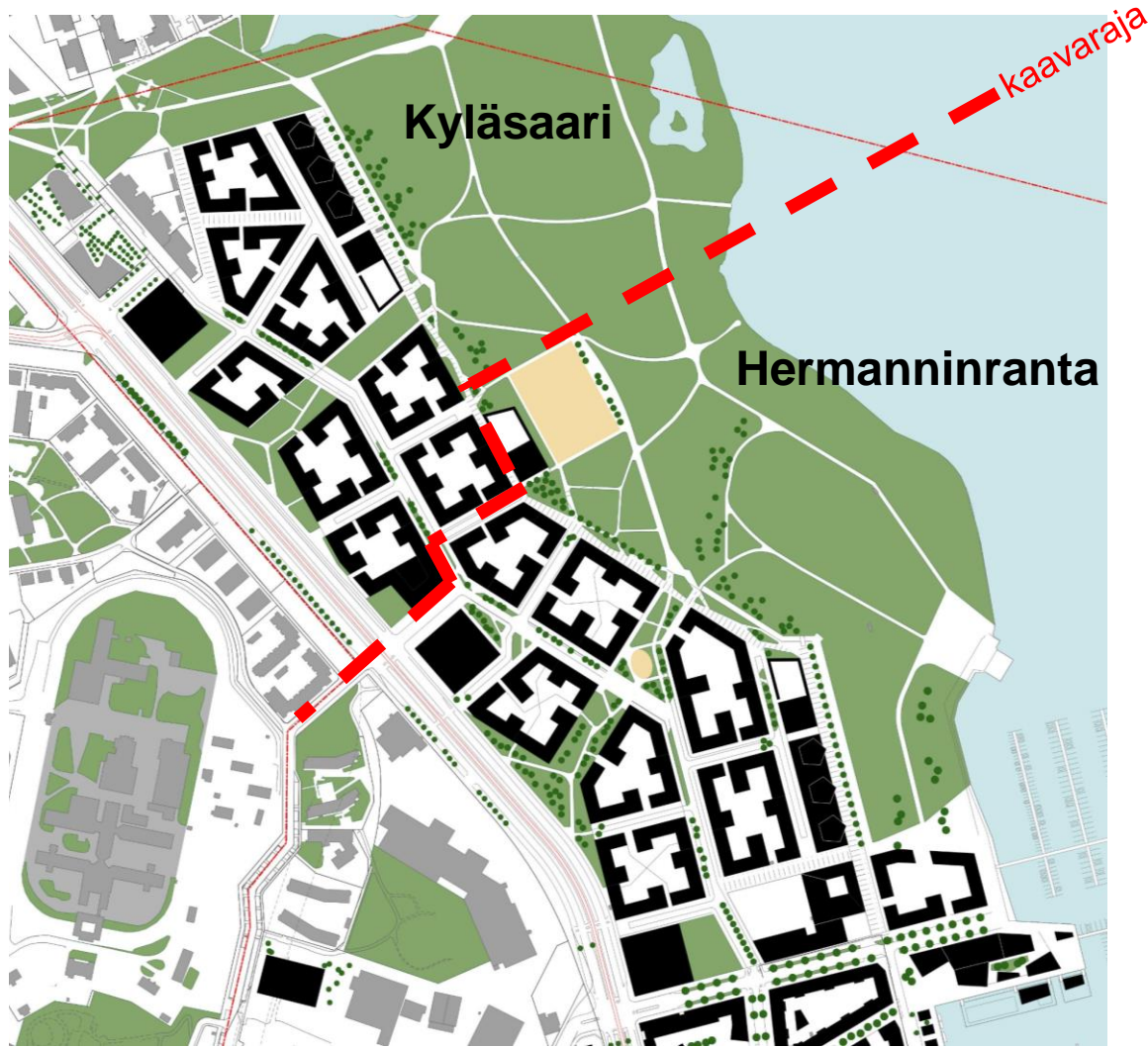


Alue rajautuu etelässä Vanhaan talvitiehen, lounaassa Hermannin rantatiehen, luoteessa Arabianrantaan ja koillisessa Vanhankaupungin selälle.

Aluekokonaisuutta kaavoitetaan kahdessa vaiheessa, koostuen Hermanninrannan ja Kyläsaaren alueista. Hermanninrannan osalta kaavoitus on käynnistynyt.

Yhdessä myöhemmin kaavoitettavan Kyläsaaren kanssa alue muodostaa selkeän kokonaisuuden.

Lähtökohtia



- Hermanninrannan ja Kyläsaaren alueelle suunnitellaan tiivistä, mutta vihreää uutta asuinalueita, jossa on asumista ja palveluita yhteensä noin 10 000 asukkaalle, sekä puistoja, urheilukenttä, 2-3 päiväkotia ja koulu.
- Alueen suunnittelun lähtökohtana on ekologinen kestävyys.
- Maaperän haastavuuden takia rakentaminen on keskitetty mahdollisimman tiiviisti lähelle Hermannin rantatietä.

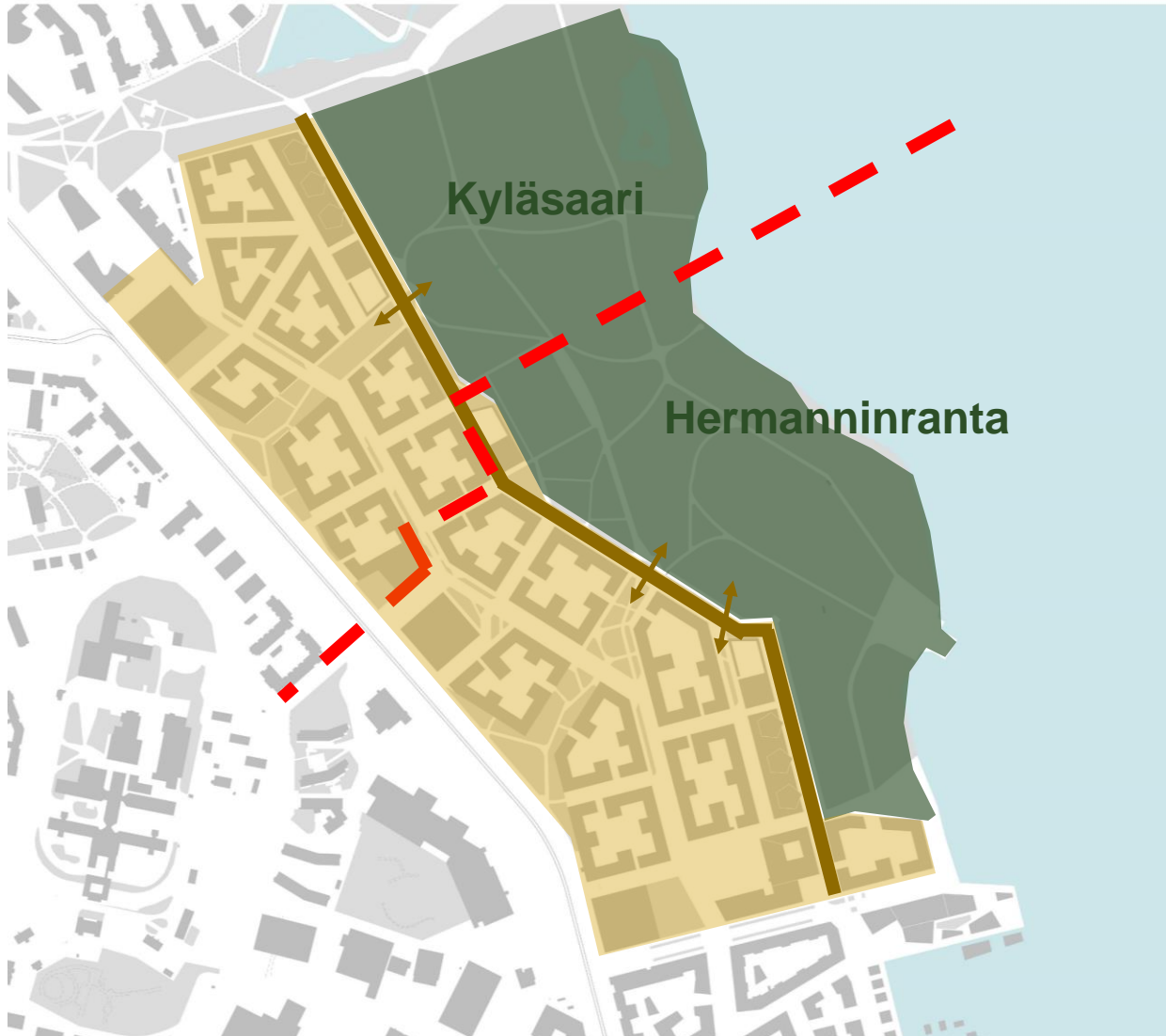
Hermanninranta

- 5 000 uutta asukasta
- asuinkerrosalaa: 213 000 k-m²

Kyläsaari

- 5 000 uutta asukasta
- asuinkerrosalaa: 194 000 k-m²

Kaupunkirakenne



- Uudet rakennusmassat
- Hermannin rantapuisto
- Rantapromenadi uuden kaupunkirakenteen ja Hermannin rantapuiston rajapinnassa muodostaa selkeän tasoeron
 - Yhteydet puistoon huomioidaan
 - Tasoero tavoitteena toteuttaa osittain luiskamaisena rakenteena

Hermanninrannan alustava kaupunkirakenne

1. 8-kerroksisten asuinrakennusten kortteli
2. 6-kerroksisten asuinrakennusten kortteli
3. 5-6 -kerroksisten asuinrakennusten kortteli
4. Tornimaisten asuinrakennusten kortteli
5. Päiväkoti
6. Peruskoulu
7. Pysäköintitalo
8. Urheilukenttä
9. Puistoakseli
10. Puistikko
11. Puistikko
12. Toiminnallinen rantapromenadi
13. Hermannin rantapuisto
14. Pyöräbaana

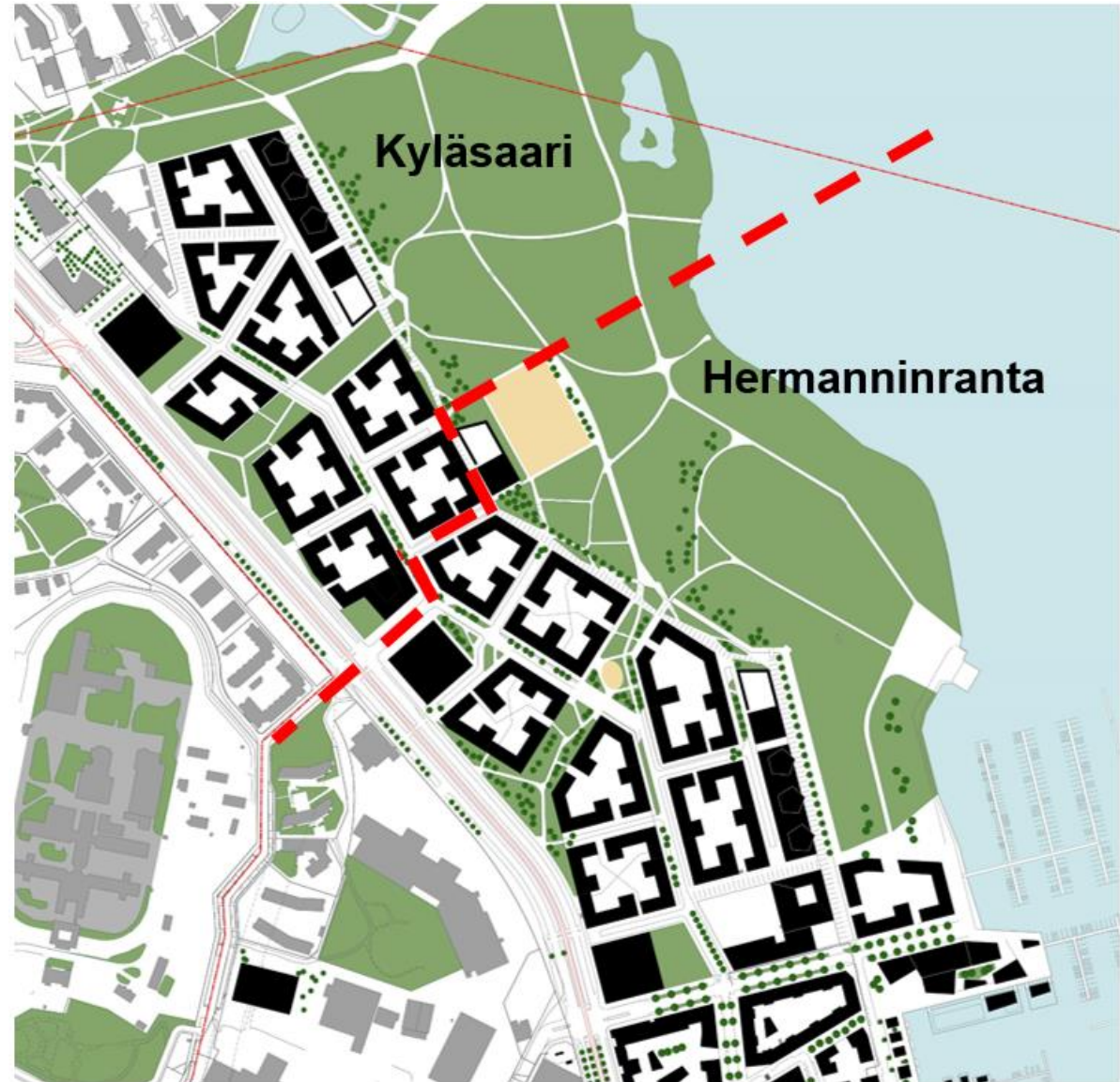


Puurakentaminen

Tavoitteena on tutkia mahdollisimman laajasti puurakentamisen edellytyksiä Hermanninrannan ja Kyläsaaren alueilla.

Haastavista perustamisolosuhteista johtuen, korttelit ja katualueet on perustettava paalulaatan varaan. Tästä syystä betonin osuus alueella on jo perustamistavasta johtuen suuri, vaikuttaen alueen hiilijalanjälkeen. Siksi on perusteltua, että rakennusten runkorakenne olisi mahdollisimman vähähiilinen.

Puurakentamisella pyritään vastaamaan myös Helsingin kaupungin kunnianhimoisen *Hiilineutraali Helsinki 2035 (2030)* – toimenpide-ohjelman asettamiin tavoitteisiin.



Vihreä infra ja hulevedet

Hermanninrannasta tavoitellaan ekologisesti kestäväää kaupunginosaa, jossa vihreällä infrastruktuurilla on erityinen merkitys ja painoarvo. Alueella on tavoitteena hyödyntää hulevesiä mahdollisimman tehokkaasti mahdollistaen vehreitä sisäpihoja sekä hulevesiaiheita ja runsasta kasvillisuutta myös yleisillä alueilla, kuten kaduilla ja puistoissa. Jatkosuunnittelussa on tarkoitus tuoda alueelle mahdollisimman monimuotoista kasvilajistoa.

Kasvillisuuden peittämät pinnat

- vähentävät tulvariskiä
- toimivat hiilinieluinä
- viilentävät ja puhdistavat kaupunki-ilmaa
- parantavat kaupunkitilan viihtyisyyttä ja lisäävät terveysvaikutuksia



Kuva: Loci maisema-arkkitehdit Oy



Kuva: Loci maisema-arkkitehdit Oy



Kuva: Loci maisema-arkkitehdit Oy



Kuva: © W Architecture

Hermannin rantapuisto = biodiversiteettipuisto

Varsinainen rakentaminen keskittyy lähelle Hermannin rantatietä jättäen nykyisen Hermannin rantapuiston suurilta osin asukkaiden vehreäksi keitaaksi.

Tavoitteena on suunnitella ja rakentaa puistosta luonnon omien prosessien varassa kehittyvä biodiversiteettipuisto, jossa myös tulviminen ja sen aikaan saamat ekosysteemit saavat kukoistaa. Alueella on tarkoitus säilyttää nykyistä luontoa ja kehittää sitä yhä monimuotoisemmaksi.

Koska kyseessä on hieman uudenlainen puistokonsepti, on puiston suunnittelusta tavoitteena järjestää maisema-arkkitehtuurikilpailu lähivuosina.



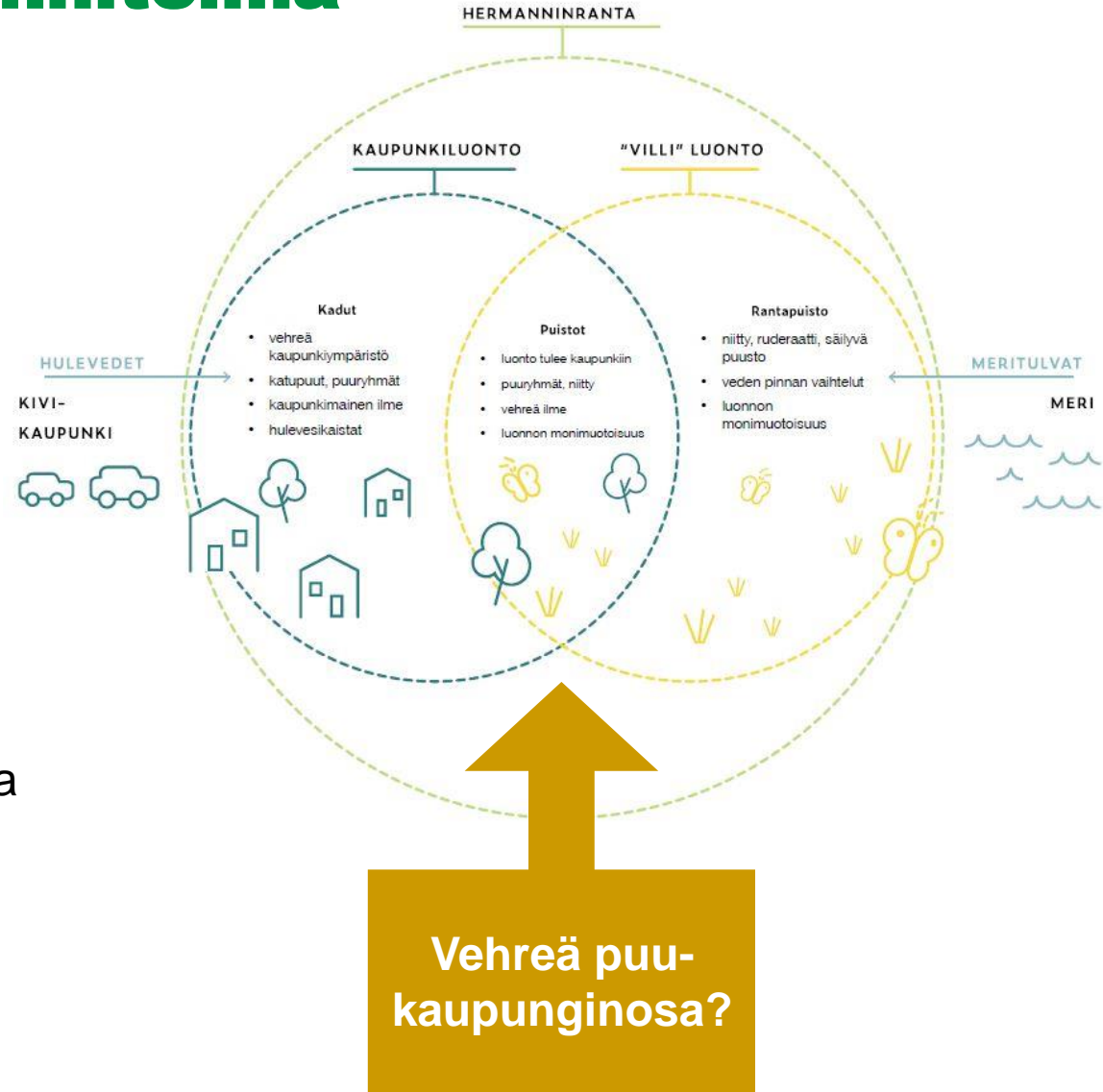
Kuvat: Loci maisema-arkkitehdit Oy

Yleisten alueiden yleissuunnitelma

Kaavoituksen tueksi on Hermanninrannan ja Kyläsaaren alueista laadittu yleisten alueiden yleissuunnitelma.

Suunnitelman konsepti perustuu rakentamisen ja luonnon säästämisen yhteensovittamiseen luovalla tavalla. Suunnitelmassa uuden rakentamisen muodostama kaupunkiluonto lomittuu puistojen ja viherkatujen kautta rantapuiston villiin luontoon.

Kasvillisuuden ohella toinen tärkeä teema alueen suunnittelussa on vedet, jotka heijastelevat samaa kaupunkiluonnon ja villin luonnon teemaa: Hermanninranta on alue, jossa uuden kaupunkirakenteen hulevedet kohtaavat paikoin runsaastikin tulvivan merenlahden.





VEHREÄÄ ULKOTILAA
PUUSTOLLA



HULEVESIPAINANTEET OSA
IDENTITEETTIÄ



VEHREÄ JULKISIVU
KAUPUNGILLE



Aikataulu, Hermanninranta

- Osallistumis- ja arviointisuunnitelma sekä luonnosaineisto oli nähtävillä 10.5.-31.5.2021
- Asemakaavaehdotus 2022
 - Alueen esirakentamisen on tarkoitus käynnistyä 2024
 - Alueen asuntorakentamisen arvioitu aloitus 2025
 - Koulun arvioitu rakentaminen alkaisi 2026

KIITOS!

janni.backberg@hel.fi